



El curso en que
me enamoré de ti
Blanca Álvarez



 **cuatrovientos**

Empieza el viaje



1. De Pfeiffer... al infierno

«El póster de Pfeiffer» es el título del primer capítulo de la novela que estás a punto de leer. Se trata de una introducción, en la que, a través de los recuerdos de uno de los protagonistas, se esbozan las principales líneas del argumento y se presenta a sus personajes. Cuando acabes su lectura, habrás averiguado la relación que existe entre ese póster y la narración, pero, a cambio, albergarás una serie de dudas y curiosidades sobre el relato:

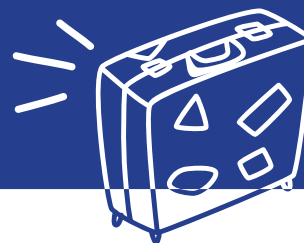
- ✦ ¿Qué es lo que ha marcado la vida de los protagonistas de una forma tan drástica?
- ✦ ¿Quién es Jorge?
- ✦ ¿Qué significa «Nunca lo habían preparado para sobrevivir en medio de la desgracia»?

Seguramente, ya has creado tu propia hipótesis para dar respuesta a estas cuestiones, por lo que querrás seguir leyendo para averiguar si te equivocas o no. Antes, has de conocer algo más de lo que te espera en este libro. Para ello, te proponemos la lectura de otro fragmento; esta vez, del capítulo titulado «Una visita al infierno»; desde «Tres días más tarde» (pág. 125), hasta «Eso después, ahora, mejor buscas al chico que nos trajo» (pág. 136).

Ahora sólo resta rellenar los huecos que se han abierto entre ambos momentos de la novela y conocer cómo termina. ¡No te lo pierdas!



Empieza el viaje



2. Año 2000: cambio de milenio y... ¿qué más?

«El rostro de Michelle Pfeiffer estaba cuarteado por las arrugas de su encierro (...). Pese a todo, seguía siendo el hermoso rostro de la chica que Carlos, que todos, habían amado aquel curso de 2000. (...) Cambio de milenio, revolcón de hormonas... ¡Menudo curso!» (págs. 7 y 8).

Y tú..., ¿recuerdas algo del año 2000? Echa la vista atrás, sitúate en el comienzo del tercer milenio y contesta a las siguientes preguntas. Como entonces eras todavía pequeño, posiblemente, necesites la ayuda de algún adulto, así que ¡pídesela!

- ✦ ¿Cuántos años tenías en 2000?
- ✦ ¿Ibas ya al colegio?
- ✦ ¿Qué curso terminaste ese año? ¿Cuál empezaste?
- ✦ ¿Estabas en el mismo centro que ahora? Si no es así, ¿cómo se llamaba tu colegio?
- ✦ ¿Tienes algún recuerdo especial de aquel año en el colegio: amigos, anécdotas, calificaciones, profesores, etc.?
-
-
- ✦ ¿Vives ahora en la misma casa que en el año 2000?
- ✦ ¿Se ha producido algún cambio importante en tu familia desde entonces?
- ✦ ¿Cuál?
-
-
- ✦ ¿Ocurrió algo negativo aquel año?
-
-
- ✦ Finalmente, ¿qué fue lo más positivo de 2000 para ti?

En el planeta del libro



3. Y tú, ¿de qué tribu eres?

En *El curso en que me enamoré de ti* tienen mucha importancia los signos distintivos de los jóvenes: su ropa, su modo de hablar, sus gestos, etc.

Cuando los cabezas rapadas irrumpen en el relato, introducen nuevos elementos diferenciados con respecto a otros grupos de gente.

Elabora un listado de «tribus urbanas» y anota, junto a cada una de ellas, sus características más importantes. Después, contesta a las preguntas que se plantean.

1.
.....
.....

2.
.....
.....

3.
.....
.....

4.
.....
.....

✘ ¿Te consideras miembro de alguna de estas tribus?
¿De cuál?

✘ ¿Qué te aporta formar parte de este grupo?
.....
.....

✘ Si no te consideras seguidor de ninguna de ellas, ¿por qué crees que muchos jóvenes sienten la necesidad de pertenecer a estos grupos?
.....
.....

✘ Comparte tus respuestas con el resto de la clase.

En el planeta del libro



4. Nombres y personajes

Encuentra los nombres de ocho personajes de *El curso en que me enamoré de ti* en esta sopa de letras:

M	A	R	G	A	E	N	A	J	Y	D	L	A	T
S	C	T	O	C	O	M	A	O	I	Z	I	M	P
A	L	F	O	N	S	O	G	R	A	N	A	T	E
T	A	Q	U	N	I	N	N	G	E	S	E	S	C
I	G	N	A	C	I	O	U	E	U	N	C	T	A
U	M	E	O	L	M	E	I	A	O	R	G	Q	R
J	A	T	A	C	D	A	N	I	T	O	I	N	L
O	S	E	E	M	P	E	Z	P	M	O	A	A	O
J	A	V	I	E	R	B	U	Y	O	A	S	E	S

Ahora, organiza a estos personajes:

- a) ¿Quién crees que es el verdadero protagonista de la historia?:
- b) ¿Cuáles son los personajes principales?:
- c) ¿Y los secundarios?

5. Temas actuales

La autora aborda en esta novela distintos temas de gran actualidad y muy relacionados con la juventud. Piensa en ellos y elige seis. Después ordénalos, según los consideres más o menos relevantes en el relato. Así, el número 1 lo ocuparía el tema más importante, el que para ti es el principal, y el número 6 sería aquel que, a pesar de ser tratado, lo entiendes como el menos relevante.

- 1. 4.
- 2. 5.
- 3. 6.



En el planeta del libro



6. Dime cómo hablas y te diré quién eres

En *El curso en que me enamoré de ti*, se reflejan dos mundos distintos; uno es el de Carlos y sus amigos, y el otro, aquel del que procede Jorge. También se recogen dos registros de lenguaje muy diferentes: los correspondientes a estas dos realidades. De este modo, podemos conocer a los protagonistas no sólo por lo que dicen, sino también por cómo se expresan.

- a) Escribe al lado de cada cita el nombre del personaje de la novela que la ha pronunciado.
 1. «Se lo tenía prevenío, que son mu bestias pa ti solo, que se afanase ayuda, pero en cuantis se le mete algo en la chola, no hay civiles que lo paren.»
 2. «Sabes, mamá, me temo que nuestra calma sólo sirve para que esos cabezas rapadas se sientan seguros, se crezcan y refuercen sus botas.»
 3. «Pero, tía, ¿no te das cuenta de que nací pringao, vivo pringao y moriré pringao? Con suerte, tendré un minuto de gloria para mí solito.»
 4. «Verás, muchacho, la vida es algo muy parecido a un respunte...»
 5. «Cuando eres un crío, eso de tener un amigo que es el guapo oficial y que se las lleva de calle por el morro es muy chungo.»

- b) «Traduce» la primera cita utilizando tus propias palabras; es decir, el lenguaje que usas habitualmente
.
.
.

- c) Transforma la segunda cita de forma que parezca que lo ha dicho Jorge o alguno de sus amigos. . .
.
.
.

- d) Escoge cualquiera de las citas y redáctalo de la forma en que tú lo habrías dicho.
.
.
.

En el planeta del libro



7. Abreviando

Escribe en tu cuaderno un resumen de esta novela que no ocupe más de cuatro líneas. ¡Ánimo, no es tan difícil!

8. ¿Qué, cómo, por qué...?

Señala con una cruz la respuesta correcta a cada una de estas preguntas.

- ¿En qué ocupa Marga su tiempo libre antes de conocer a Jorge?
 - a) Le encanta meterse en la biblioteca y buscar información sobre el Tercer Mundo.
 - b) Desempeña labores de voluntariado, atendiendo a los más desfavorecidos.
 - c) Escribe, porque está preparando un libro con sus memorias.
- ¿Qué profesión elige Carlos durante este curso?
 - a) Bombero, que es lo que ha soñado ser desde pequeño.
 - b) Policía, para investigar casos de violencia como el que ocurre en el instituto.
 - c) Periodista, para dar a conocer a los demás hechos como los que ellos sufren.
- ¿Cómo consigue Marga que Dani y Carlos la ayuden a acoger a Jorge?
 - a) A cambio del dinero necesario para arreglar la moto de Dani.
 - b) Les promete invitarlos a ver todas las películas de Michelle Pfeiffer que pongan.
 - c) Les asegura que será una experiencia muy gratificante.
- ¿Cuál es la situación de Jorge cuando llega al instituto?
 - a) Vive con su familia en uno de los chalés de la urbanización.
 - b) Está en un centro de acogida porque no tiene familia ni hogar.
 - c) Es un inmigrante subsahariano que acaba de llegar a España.
- ¿Cuál es la excusa de los cabezas rapadas para atacar a Jorge y a sus amigos?
 - a) No les gusta su forma de vestir.
 - b) Consideran que el instituto ya está demasiado masificado.
 - c) Por sus ideas xenófobas, piensan que alguien como Jorge no puede estar allí.
- ¿Por qué va Jorge a visitar a Marga al hospital?
 - a) Para devolverle un libro que ella le ha prestado.
 - b) Para pedirle un beso que le dé fuerzas para afrontar lo que va a hacer.
 - c) Para decirle que no va a volver a ir al instituto.

En el planeta del libro



9. ¿Qué tiene que ver Galileo?

a) Lee con atención el siguiente párrafo:

«Uno se cree el ombligo del mundo, que todo ha de girar en torno a ese pequeño centro de ti mismo, hasta que un día llega un Galileo que demuestra que tú, como el resto de los mortales, giras en torno a una pesadilla común» (Carlos, pág. 62).

b) Contesta ahora a las siguientes preguntas. Para ello, es probable que tengas que buscar información (en enciclopedias, diccionarios, Internet, etc.).

- ✦ ¿Quién era Galileo?
- ✦ ¿Cuáles fueron sus principales hallazgos?
- ✦ ¿A cuál de sus descubrimientos se refiere este párrafo?
- ✦ Explica el significado de las palabras de Carlos

10. Un año de cambios

Lee el siguiente texto:

«Al final, como era habitual, Dani se salía con la suya y **transmutado** en el héroe de la película. (...). Desde aquel día se **metamorfosearía** en muchas cosas nuevas para su amigo. Todos se **transformarán** en chicos diferentes» (pág. 42).

- a) Analiza las formas verbales destacadas en negrita y escribe el infinitivo de cada una de ellas.
.....
- b) Define el significado de estos tres verbos. Si lo necesitas, puedes consultar el diccionario.
.....
- c) ¿Qué relación existe entre estos tres verbos en cuanto a su significado?
.....



En el planeta del libro



11. Como una hoja suelta navegando...

En el estilo directo, vivo y actual de la novela, se cuelan de vez en cuando imágenes poéticas, que recuerdan que su autora, además de ser una gran narradora, disfruta con la poesía. Éstas se localizan en los momentos más intimistas, de más sensibilidad, que reflejan los sentimientos de los protagonistas.

a) ¿Podrías explicar con tus palabras el significado de estas imágenes?

✿ «Recuerdo, sobre todo, la sensación de impotencia, de hoja suelta navegando entre corrientes de aire» (pág. 90):

.....
.....
.....
.....

✿ «No pudieron palpar el interior roto que los tres sentían crujir» (pág. 178).

.....
.....
.....
.....

b) Ahora te toca a ti: ¿te atreves a inventar una imagen poética que resuma tu opinión y las sensaciones sobre esta novela?

.....
.....
.....
.....
.....



12. Un día para la tolerancia

Para las jornadas sobre la tolerancia que se organizan en el centro, Jorge había dibujado un cartel:

«Dibujaba casi como un profesional: resultaba original, un poco trágico y con marcada preferencia por los colores llamativos» (pág. 72).

Dedicar algo de nuestro tiempo a la tolerancia y a la solidaridad es una idea excelente, por lo que proponemos imitar esta iniciativa.

Pediremos a nuestros alumnos que realicen individualmente un trabajo sobre este tema, de forma libre. Aquellos a quienes les guste dibujar podrán preparar un cartel, como el de Jorge; otros preferirán hacer un trabajo de investigación sobre determinadas poblaciones desfavorecidas: estadísticas, medios de vida, ayudas que reciben, etc.; algunos se centrarán en el voluntariado y rendirán un pequeño homenaje a aquellas personas que, desinteresadamente, emplean su tiempo en ayudar a los que más lo necesitan, como es el caso de Marga; los más creativos podrán elaborar poemas, relatos, ensayos..., sobre este tema. Se trata de que cada alumno exprese su visión personal de la tolerancia en el soporte o de la forma que elija.

Posteriormente, se expondrán todos los trabajos y, con ellos, celebraremos nuestro día sobre la tolerancia, donde, por supuesto, también tendrán cabida los debates, como el que se propone en la siguiente actividad, «La sabiduría de Elvis».



13. La sabiduría de Elvis

Leeremos en alto la siguiente noticia, que apareció en el diario *El País*, para comentarla posteriormente con toda la clase.

La sabiduría de Elvis

Un inmigrante rumano de 16 años obtiene el premio de Lepe al mejor expediente académico. Bucatariu Elvis Alexandru, de 16 años, un alumno de nacionalidad rumana que cursa cuarto de ESO en el instituto El Sur, de Lepe (Huelva), es el primer inmigrante

que ha ganado el premio Solidaridad y Cultura Juvenil, que cada año convoca el Ayuntamiento de Lepe para reconocer los mejores expedientes. (...) Elvis obtuvo sobresaliente en todas las asignaturas, salvo un notable en Matemáticas.

«Seré abogado (...) Haré todo lo que esté en mi mano para lograrlo. Quiero llegar lo más alto posible para así ayudar a los inmigrantes extranjeros, que lo tienen difícil cuando vienen a España», explicó Elvis.

El caso de este muchacho rumano es comparable, en cierto modo, al de Jorge. Ambos proceden de realidades muy distintas a las de sus compañeros de instituto; además, los dos son inteligentes y tienen aptitudes para los estudios, pero necesitan la solidaridad de los demás para salir adelante. Elvis parece haberla conseguido; las esperanzas de Jorge, sin embargo, han sido truncadas por la intervención de los violentos.

Partiendo de la noticia y tras reservar un tiempo para la reflexión, entablaremos una charla-debate con toda la clase, tomando como referencia cuestiones básicas como las siguientes:

- ✦ ¿Existe alguna razón objetiva para considerar inferior a una persona por su origen, ya sea por haber nacido en otro país o por pertenecer a un entorno distinto del nuestro?
- ✦ Queda demostrado que las aptitudes de Elvis para el estudio son mayores que las de la mayoría de los muchachos de su localidad. Sin embargo, hay gente que cree que los inmigrantes y la población marginal son menos inteligentes y no son buenas personas. ¿De dónde pueden surgir estas ideas?
- ✦ ¿En qué se basan los grupos xenófobos para rechazar a ciertos sectores de población? ¿Qué opináis de la violencia que exhiben: estética militar, actuación en grupo, armas...? ¿Qué demuestran con su comportamiento: valor o cobardía, prejuicios o razones...?

